

# Salesiova výšina

Jan Pícek  
jan.picek@mymaps.cz



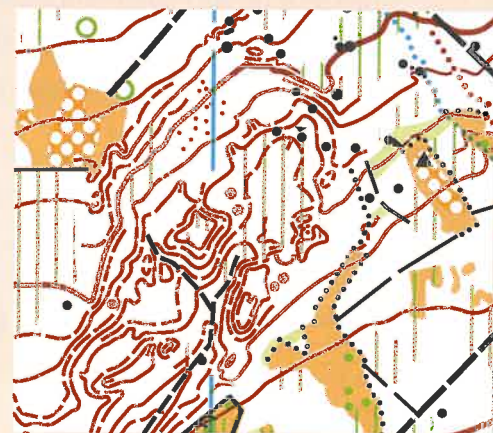
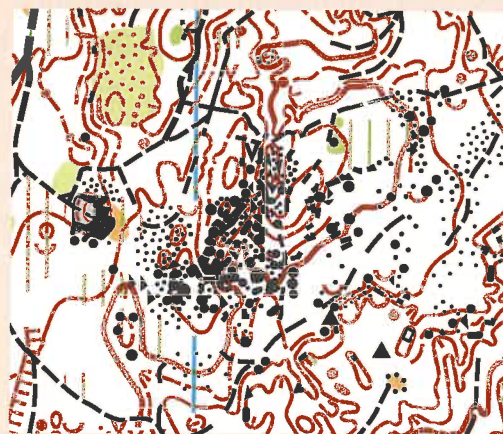
Krásné skalní město. Rovina, kde vás na každém kroku zastaví hustník. A řada terénních detailů a lomů v důsledku těžby pískovce a křemence. Snad žádný terén v ČR není tak rozmanitý. Salesiovu výšinu si prostě zamilujete.

## Teplice? Ne, děkuji!

U nás v Ještědské oblasti se tak trochu ohrnuje nos, když je oblastní žebříček u Teplic nebo Litvínova. Je to daleko z Turnova, Jablonce i Nového Boru a navíc terény jsou spíše průměrné, nic extra. Tuto větu bych asi napsal někdy zkraje roku 2012. Pak jsem však dostal nabídku zmapovat společně s Milanem Bílým krásný prostor u města Osek a po 25 dnech strávených v prostoru musím úvodní větu přeformulovat. Delší cesta za oblastním žebříčkem se rozhodně vyplatí!

## Skalní město

I když skalní města jsou typická pro pískovcové oblasti jako Český ráj nebo Kokořínsko, jedno malé lze najít asi i 10 km západně od Teplic. Salesiova výšina je z geomorfologického hlediska naplavenina třetihorní řeky ústící do severočeské uhelné pánve. Vrchol výšiny tvoří význačné křemencové skalisko. Na blocích lze vyzorovat zajímavost – otisky sladkovodních mlžů. V blízkém okolí najdeme rozsáhlé lomy, kde se těžil křemenc. Díky porušení uložených sedimentů jsou jednotlivé křemencové bloky v terénu navzájem chaoticky uspořádány, a tím pro běžce zvyšují orientační náročnost. Lesní porost v okolí skalního města je tvořen převážně letitými buky, které místy vytváří i bizarní tvary v důsledku kamenitého podkladu. A název mapy? Ten je odvozen od Salesia Krügnera,



velkého milovníka krušnohorské přírody, jenž byl v letech 1834–1842 také opatem Osekého kláštera.

## Mapování prostoru

Prostor byl mapován v létě 2012 a malá část ještě na jaře 2013. Využily se nejlepší dostupné podklady – ortofoto a DMR 4G. Obzvlášť vrsťevnice z laserscanu velmi usnadnily práci v bývalých lomech, proto paradoxně byla náročnější rovinatejší část (nepočítám-li prostor skalního města). Bohužel nevýhodou letního mapování byl všudypřítomný sezónní podrost, na jaře však nehrozí.

Přesto nejde o první mapu prostoru, v roce 1983 byl celý prostor zmapován Jiřím Králem. Na tehdejší dobu měla netypické měřítko

**Stav:** březen 2013

**Rozloha:** 3,0 km<sup>2</sup>

**Měřítko:** 1 : 10 000

**Mapovali:** Milan Bílý a Jan Pícek

**Typ terénu:** Podkrušnohorský s 3 charaktery terénu – malé skalní město, řada terénních detailů, vegetačně zajímavá rovina

**Závody:** Oblastní mistrovství na krátké trati Ještědské oblasti, duben 2013

**Rychlost H21L:** 5:45 min/km (průměr vítězného Martina Janaty na OM na KT 27. 4. 2013)

**Klub:** Lokomotiva Teplice



Tisíce a tisíce balvanů...



Skalní město

1 : 10 000 (ekvidistance 5 m), ale díky mnoha detailům lze podrobně měřítko pochopit. Starší mapa prostoru nebyla pro nové mapování vůbec využita, pouze místy sloužila jako informační zdroj pro mapáře.

## Závody v prostoru

V době oslav 100 let povýšení Oseka na město zde probíhalo OM Ještědské oblasti na krátké trati. Nenápadný podnik přilákal necelé čtyři stovky účastníků, které si doslova libovaly. „Byl to pravděpodobně nejhezčí český orienták letos,“ napsal později Petr Žaloudek na svůj facebookový profil a řada pozitivních ohlasů následovala. Nebyli jste tu? Další příležitost bude v roce 2014. Pokud v termínovce narazíte na závody poblíž Litvínova nebo Teplic, určitě doporučuji navštívit! Informace najdete např. na stránce <http://www.loko-teplice.info/>.

